

# “Sempre m’ha mogut descobrir noves muntanyes i majors dificultats”

JOSEP MANUEL ANGLADA NO NECESSITA GAIRÉS PRESENTACIONS. VA SER UNA DE LES FIGURES MÉS DESTACADES DE L'ESCALADA A CASA NOSTRA DURANT ELS ANYS 50, 60 I 70 I, AMB ELS SEUS COMPANYYS DE CORDADA -FRANCESC GUILLAMON, JOAN CERDÀ, HEINZ POKORSKI, JORDI PONS, ETC.-, HA ESCRIT UNA DE LES PÀGINES MÉS BRILLANTS DE L'ALPINISME CATALÀ I ESTATAL. LA SEVA TRAJEKTÒRIA ÉS EL REFLEX D'UNA ÈPOCA I D'UNA MANERA D'ENTENDRE LA MUNTANYA.

**A**nglada va començar a escalar als anys 50, després d’haver descobert aquesta passió estudiant a Anglaterra i Alemanya. Quan torna a Catalunya, i sobretot de la mà dels companys del GAME del Club Muntanyenc Barcelonès, inicia una intensa activitat escaladora a Montserrat, Pedraforca i Riglos, deixant petjada en la majoria de massissos del país i convertint molts dels seus itineraris en vies clàssiques. Però la seva activitat va transcendir fronteres, en una època en què certs desplaçaments constituïen una autèntica aventura. Obria vies a les Dolomites,

aconseguiria les primeres cares nord del Alps per a l'alpinisme estatal, però també impulsaria diverses expedicions pioneres: primer als Andes, després a l'Àfrica o a Groenlàndia. Altres fites importants del seu currículum són el primer set mil del muntanyisme espanyol, l'any 1969, a l'Indukush, però sobretot el primer vuit mil, l'Annapurna Est, aconseguit l'any 1974 amb Pons i Civís, i merescut colofó de la seva trajectòria. L'any 1982 encara participaria en el primer intent català de conquerir l'Everest. No ha deixat mai d'escalar i properament s'editarà la seva biografia.

**-Fins a quin punt ha estat decisiu en la teva carrera alpinística el fet d’haver passat part de la joventut a Anglaterra i Alemanya?**

-Va ser a Anglaterra, amb 14 anys, que se'm va començar a despertar l'interès per la muntanya practicant espeleologia amb els companys de classe. Quan després, als 17 anys, vaig anar a estudiar a Alemanya, em vaig fer soci del Club Alpi Alemany, on vaig començar a escalar

de debò. També em va permetre descobrir tot el material que s'estava desenvolupant aleshores, com les cordes de perló o les letterschuhe, una mena de peus de gat. Tot allò em va servir per aprendre i per introduir aquell material a Espanya quan vaig tornar-hi l'any 53. Pensem que aquí encara s'anava amb espadnyes i cordes de cànem. També a través del Club Alpi Alemany i de les conferències que feien sobre expedicions a l'Himàlaia, se'm van despertar les ganes de conèixer totes aquelles muntanyes de què em parlaven.

**-Quin és l'ambient que et trobes quan a mitjans dels 50 tornes a Barcelona i quins records en guardes?**

-L'esperit era el mateix que vaig trobar a fora: a tots els agradava la muntanya, però aquí estàvem en plena postguerra i la situació econòmica era més difícil. El material era molt precari: cordes de cànem, mosquetons de ferro molt pesats, pitons forjats; molts fins i tot se'ls feien. També és veritat que era una època en què érem pocs els qui escalàvem i ens coneixíem tots: els del GAME, els del CADE, del GEDE, de l'Icària. Hi havia molt bona amistat i compartíem cordades. Anàvem sovint a Montserrat, un dels llocs que sempre ens ha agradat més. Sortíem dissabte amb tren fins a Monistrol i havíem de caminar fins a Agulles, tota la nit, molt carregats i dormint en una balma. L'endemà diumenge escalàvem i al vespre tornàvem a buscar el tren. Només amb les aproximacions ja fèiem bons entrenaments.

**-L'any 1961 s'organitza la primera expedició espanyola, als Andes del Perú. Es pot dir que la iniciativa va ser teva i d'alguns companys del GAME, però en ple franquisme una expedició catalana no era ben vista. Com valeres avui totes aquelles traves?**

-Avui pot semblar història bíblica, però en aquella època tot això era molt seriós. Recordo que després de la primera sortida a les Dolomites amb el Guillamon l'any 57, vam començar a potenciar el tema de les conferències. I en aquell moment s'havien de fer en castellà, havent demanat prèviament un permís a la policia, que t'enviava un inspector per vigilar allò que deies. En alguna conferència algú ens havia arribat a escriure perquè la fèiem en català... També l'any 1963, quan organitzem la segona expedició als Andes íntegrament catalana, vam haver de batejar-la com a "Ciutat de Barcelona". Ens van prohibir que la bategèssim com a catalana.

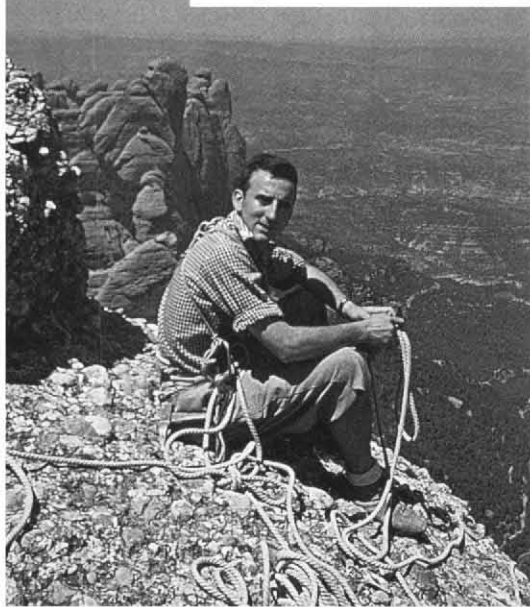
*"La muntanya sempre és més potent que tu i jo accepto les seves regles"*

*Amb la seva esposa Elisabet Vergés, en un trekking al Baltoro (Karakorum) l'any 88.*

**-Amb Jordi Pons l'any 1964 fas les primeres cares nord de l'alpinisme estatal. Què penses ara quan s'ataquen aquestes mítiques parets per vies de dificultat extrema i en horaris molt reduïts?**

-En aquella època era impensable arribar a aquest nivell. Clar que són escaladors gairebé professionals, que es preparen molt físicament i psicològicament. A Espanya en aquella època no hi havia escaladors professionals i l'únic entrenament que teníem eren les sortides del cap de setmana. També el material era molt deficient. En Pons i jo per fer la Nord de l'Eiger dúiem un punyal de gel, un martell piolet curt que no servia per a res i uns grampons que se'ns van trencar durant el descens. En canvi el material d'avui és fabulós.

**"Als anys 50 érem pocs els qui escalàvem; ens coneixíem tots i compartíem cordades"**



**-Què se sent quan enmig de la Nord de l'Eiger trobeu part del material d'en Rabadá i Navarro, morts en aquesta paret un any abans?**

-Vam trobar la motxilla i el piolet. La motxilla va ser impossible de treure perquè estava dins el gel; el piolet sí que el vaig recuperar i tornar als companys aragonesos. Aquells moments són molt durs, no només pensant en la vàlua d'en Rabadá i en Navarro, també per l'amistat que teníem amb ells i per la mala sort que van tenir.

**-La teva trajectòria sembla molt esglaonada, amb una evolució constant de les dificultats i les cotes assolides. Era premeditada aquesta progressió?**

-Avui hi ha una altra manera d'enfocar les coses i la gent amb poca experiència s'atreveix a fer vuit mils, suposo perquè també tot és més senzill. Però a nosaltres ja ens va semblar bé anar progressant, primer als Alps i Dolomites, després als Andes i anar ambicionant nous objectius. Així vam preparar l'expedició a l'Indukush per escalar l'Istor-O-Nal, el primer set mil espanyol. Amb aquesta ascensió ja vam

**"No m'ha interessat mai col·leccionar ascensions"**

**Commemoració a Chamonix del 40è aniversari de la primera ascensió a l'Annapurna (1990). Anglada apareix al centre de la imatge, acompanyat de Pons i d'algunes de les llegendes vives de l'alpinisme mundial.**



veure que podíem intentar un 8.000, encara que en aquella època parlar d'aquest objectiu feia molt respecte. A l'Himàlaia només hi anaven les expedicions americanes, alemanyes o angleses, de gent amb molta experiència. Però no ens ho vam pensar gaire quan el nostre amic Lionel Terray ens va parlar de la possibilitat d'un 8.000 verge, l'Annapurna Est. I el vam fer l'any 74.

**-Amb quin esperit afrontaves les expedicions i, en tot cas, quina és la teva opinió sobre projectes com la carrera dels 14 vuit mils?**

-A mi sempre m'ha mogut descobrir noves muntanyes, per vies verges i afrontar majors dificultats. No m'ha interessat mai la muntanya competitiva ni la col·lecció de cims. En aquesta línia admiro molt el meu amic i company d'escalada Miguel Ángel Gallego, que té la mateixa sintonia que jo.

**-Pensant en l'intent fallit l'any 1982 per conquerir l'Everest, et va quedar mal regust de boca en aquella o alguna altra expedició?**

-A la primera expedició als Andes vam patir la mort de Pedro Acuña, però tampoc podria parlar de mal regust. He organitzat totes les expedicions de tal manera que els membres sempre fóssim amics, cosa molt important per evitar problemes. Quant a l'expedició de l'Everest, m'hauria agradat conquerir el cim, però vam escollir una via llarga i complicada com l'aresta oest, amb imprevistos i molt mala sort. Si haguéssim anat per la via normal, ho podríem haver fet. Però no em sento frustrat: la muntanya sempre és més potent que tu i jo accepto les seves regles.

**-Molts excursionistes no sabran que una peça tan insignificant però pràctica com la tanca de les motxilles és un invent català. Com va anar la història?**

Sempre teníem problemes amb els nusos de les motxilles. Tornant de l'expedició del 63 als Andes, el Pons i jo vam anar a escalar a Yosemite on vam fer diverses conferències sobre Montserrat i en un lloc vam veure una cosa que semblava a una tanca feta a mà, una cosa bastant matussera. Ho vam veure interessant i de retorn a Barcelona en vam preparar un model, vam demanar la patent de la tanca i la vam comercialitzar. En molts llocs d'Europa encara se la coneix amb el seu nom català...

**-Has trepitjat la majoria de massissos**

**muntanyosos del planeta. Et queda algun racó per descobrir?**

-Hi ha molts llocs on anar encara. Se m'acut la península de Kamtxatka, a Rússia, una zona volcànica molt interessant, poc coneguda i difícil d'arribar-hi. Espero conèixer-la algun dia... També m'agradaria tornar al Tibet. I no em desagrada tornar al campament base d'una expedició i ajudar els amics.

**-A través de la teva experiència, intueixes cap on va la pràctica del muntanyisme?**

-Cada dia s'està pujant molt més de grau. Ara penso en ascensions recents com la de l'Amin Brakk, penjats durant 32 dies en parets en llocs remots sense cap mena d'ajuda. Només fa deu anys aquestes ascensions semblaven impossibles. Any que passa, sorgeix gent més potent que aconsegueix coses més difícils. Per això no m'he d'estranyar de res.

AGUSTÍ ESTRUGA

**flaix...**

**JOSEP MANUEL ANGLADA (Barcelona, 1933)**

**Algunes ascensions més emblemàtiques:**

**Estat espanyol:** Gran Diedre Pedraforca (1957), Directíssima Paret N. Pedraforca (1958), Sud del Pedraforca (1959), Tozal del Mallo (1960), Paret de l'Aeri (1960), Cavall Bernat (1961).

**Dolomites:** NW Cima Canali i via Comici a la Cima Grande (1957), Nord de la Torre Valgrande (1958), Directa Cima Ovest i Cima Grande di Lavaredo (1959) i aresta NW de la Cima Grande (1966).

**Resta dels Alps:** via Bonatti del Gran Capucin (1960), Nord de l'Eiger (1964), esperó Walker de les Grandes Jorasses (1967), Bonatti al Dru (1975).

**Expedicions:** Andes del Perú (1961 i 1963), Argèlia-Hoggar (1967), Indukush-primer set mil estatal, Istor-O-Nal, de 7.398 m (1969), Kilimanjaro-Kenya (1971), Groenlàndia (1974), Annapurna Est, de 8.026 m, primer vuit mil espanyol (1974), primera expedició catalana a l'Everest (1982).

**Altres:** escalades a Yosemite (1963), intent esperó SW al Saraghar, Pakistan (1974), etc.