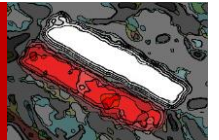




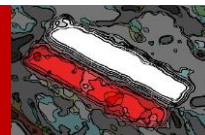
**Federació d'Entitats
Excursionistes de Catalunya**
Federació Catalana d'Alpinisme i Escalada

REGLAMENT D'HOMOLOGACIÓ DE SENDERS



Novembre de 2015

REGLAMENT D'HOMOLOGACIÓ DE SENDERS



ÍNDEX

<u>Articles</u>	<u>Pàgina</u>
1. Exposició dels motius	2
2. Objecte de la regulació	3
3. Registre de senders	4
4. Definició d'homologació	6
5. Accés a les rutes homologades	6
6. Criteris per a la realització del projecte de sender	6
7. Definició d'entitat promotora	8
8. El projecte de sender. Contingut mínim	8
9. Revisió i avaluació del projecte de sender	11
10. Fase provisional	11
11. Obligacions del promotor	12
12. Fase d'execució	12
13. Homologació definitiva	12
14. Obligacions derivades de l'homologació definitiva	13
15. Modificació de senders homologats	14
16. Deshomologació de senders	15
17. Causes i motius per a la no homologació o deshomologació d'un sender	15
18. Procediment de deshomologació d'un sender	15
19. Interpretació del reglament	16
20. Disposicions addicionals	16

Article núm. 1 - EXPOSICIÓ DELS MOTIUS

El senderisme és el sumatori de l'activitat física més el coneixement del país, les seves belles naturals i les empremtes antròpiques.

Quan l'any 1975 una munió de voluntaris de les comarques del sud de Catalunya, encapçalats pel doctor Enric Aguadé i en Joan Collell, inicien el primer marcatge en l'Estat espanyol, a la vora de l'ermita de Sant Blai de Tivissa, el que després seria el GR 7, recollint la tasca iniciada a França l'any 1945 amb l'expressió "Sentiers de Grande Randonnée", no es podia imaginar que poc més de trenta anys després la xarxa catalana comptés amb gairebé 11.000 quilòmetres senyalitzats i milers d'usuaris i usuàries.

De mica en mica la societat ha anat utilitzant aquests itineraris arribant a l'actualitat a ser un dels esports més multitudinaris del país. La mateixa societat ha esdevingut la protagonista dels canvis: de la figura del tradicional excursionista, encara existent, hem passat a la del senderista/esportista. Milers són les persones que, amb més o menys preparació, surten a la muntanya per practicar senderisme. Això comporta, doncs, que des de la Federació d'Entitats Excursionistes de Catalunya (FEEC) es prioritzi que la nostra xarxa de senders compleixi amb quatre premisses essencials: la qualitat, la seguretat, el foment de la cultura i la preservació del medi.

La legislació que s'aplica als senders és fonamentalment autonòmica. La FEEC ha pres consciència que el moviment associatiu muntanyenc ha de jugar un paper creatiu en l'orientació de la presa de decisions públiques, al facilitar l'anàlisi de conjunt i idees unificadores de criteri. D'aquí que aporti la seva contribució per intentar una convergència de la normativa catalana en aquesta matèria.

La Federació d'Entitats Excursionistes de Catalunya, en ús de les seves competències, aprova aquest Reglament de Senders, amb l'objectiu principal de facilitar i ordenar els processos d'homologació de senders al nostre territori.

La FEEC, conscient de la seva responsabilitat en l'exercici de les seves funcions, i d'acord amb la utilitat pública i l'interès social reconeguts, vol oferir amb l'homologació de senders un segell de qualitat a la xarxa catalana, incorporant la utilització de les senyals GR®, PR® i SL®, fàcilment reconegudes pels usuaris i usuàries catalans i de la resta d'Europa.

Els procediments establerts en aquest reglament s'articulen sobre diverses intervencions. La del promotor, que presenta la sol·licitud d'homologació; la del responsable tècnic, (que pot ser el mateix promotor o no), que és qui elabora el projecte; la del tècnic de senders homologador, que duu a terme l'informe federatiu; i l'Àrea de Senders de la FEEC, que eleva la proposta a la Junta Directiva de la Federació d'Entitats Excursionistes de Catalunya, per tal que aprovi l'homologació.

Article núm. 2 - OBJECTE DE LA REGULACIÓ

Vista la massificació actual dels espais naturals, la FEED vol aconseguir amb aquest reglament d'homologació de senders una protecció acurada del medi ambient, canalitzant-lo a través d'uns itineraris fàcils d'utilitzar, atractius per a practicants i que a la vegada serveixin d'eina de desenvolupament del món rural. També es pretén facilitar, fomentar i promocionar el senderisme, preferentment en el medi natural, sent punt de convergència entre l'exercici físic, el descobriment del territori i del seu patrimoni a partir dels camins abalisats. A més, permet una major protecció i conservació de la natura, des del moment en què els excursionistes es canalitzen per camins existents vers una àrea determinada. S'evita, doncs, la dispersió de visitants que no coneixen el territori. També dóna recolzament al desenvolupament sostenible de la zona.

L'homologació de senders que proposa la FEED mitjançant aquest reglament permetrà :

- a) Recuperar i conservar els vials tradicionals, amb el seu patrimoni i riquesa històrica, artística, monumental, etnogràfica i ecològica.
- b) Promoure la consideració del medi natural com a espai esportiu, fent compatible l'ús esportiu amb la protecció del medi ambient.
- c) Promoure l'ús i l'esbarjo en el medi natural com espai de cultura, oci i fomentant el coneixement del medi rural.

2.2. La posició de la FEED a l'entrada en vigor del reglament

La FEED disposa ja en l'actualitat dels elements necessaris per a aconseguir els objectius assenyalats en el punt anterior:

1. L'Escola Catalana d'Alta Muntanya (ECAM), com ens cabdal en la formació on cursen els seus estudis els tècnics i tècniques de Senders.
2. Tècnics i tècniques de senders titulats i reconeguts adequadament per a dur a terme tasques de suport en l'homologació, inspecció i manteniment dels senders.
3. Drets d'ús de les marques GR®, PR® i SL®, corresponents als senders de Gran Recorregut, Petit Recorregut i Senders Locals. Marques registrades per la Federación Española de Deportes de Montaña y Escalada (FEDME) i gestionades en el territori català per la FEED.
4. Experiència acumulada en el pas dels anys en el marcatge i manteniment de senders, gràcies a l'empenta dels voluntaris i voluntàries, i de les pròpies entitats excursionistes. Destaca l'experiència i eficiència en el disseny de senders i la utilització de tècniques de marcatge que han estat contrastades per part de les administracions públiques i que s'han demostrat com les més econòmiques i estables, facilitant el seu manteniment i durabilitat.

2.3 Àmbit d'aplicació del Reglament.

El present Reglament regula l'homologació de senders en l'àmbit territorial i funcional de la Federació d'Entitats Excursionistes de Catalunya.

Els senders homologats, com a patrimoni, passaran a formar part del Registre Oficial de Senders de la FEEC.

Article núm. 3 - REGISTRE DE SENDERS

3.1. Objectius

Els objectius del registre de senders són:

1. Recollir tota la informació sobre els senders homologats per la FEEC en el territori català, amb la finalitat de normalitzar la seva senyalització, base cartogràfica i conservació.
2. Ordenar l'ús dels senders des de la protecció i conservació dels recursos naturals i culturals.
3. Fomentar la connexió de la Xarxa de Senders de Catalunya amb les xarxes existents a nivell estatal (senders GR) i internacionals (senders E).
- 4.- A efectes del registre, es consideren itineraris de senders aquells que el seu destí principal sigui el desenvolupament d'activitats esportives i/o lúdiques destinades al públic en general i es localitzi la major part del seu recorregut en el medi rural, seguint en tot moment els possibles camins i corriols, i evitant al màxim les carreteres i/o pistes pavimentades.

3.2. Definició de sender homologat

Els senders GR®, PR® i SL® homologats són instal·lacions esportives d'ús públic per a la pràctica del senderisme que consisteixen en itineraris documentats i senyalitzats per un procediment reglamentat.

Els senders homologats han de preveure la possibilitat de ser utilitzats per la majoria d'usuaris i usuàries i durant tot l'any, i poden estar regulat per motius d'impacte ambiental i/o de seguretat.

Els senders homologats formaran part de la Xarxa de Senders de la FEEC, dins la qual podran ser part integrant d'una xarxa de senders local i/o comarcal.

3.3. Classificació dels senders homologats

Els senders homologats es classifiquen en els següents:

- GR®: senders de gran recorregut, amb un recorregut d'una longitud mínima de 50 quilòmetres.
- PR®-C: senders de petit recorregut, amb una longitud mínima de 10 quilòmetres i amb una longitud màxima de 50 quilòmetres.
- SL®-C: senders locals, amb un recorregut de no més de 10 quilòmetres.

Puntualment, la longitud dels senders de petit recorregut (PR®-C) i senders locals (SL®-C) podrà variar en funció de factors com el desnivell o la dificultat del terreny. Aquesta decisió haurà de ser aprovada per l'Àrea de Senders prèvia justificació del promotor.

Dins de la catalogació anterior de senders existeixen les següents modalitats:

- Variants: surten i arriben a un mateix sender homologat en dos punts diferents.
- Enllaços: trams que uneixen senders homologats, diferents o del mateix rang.
- Enllaços internacionals: uneixen senders homologats amb d'altres països.
- Derivacions: uneixen un sender homologat amb un punt pròxim.
- Senders internacionals (E): transiten per 3 o més estats de la Unió Europea.

3.4. Usos complementaris

Es consideren usos complementaris dels itineraris dels senders, l'activitat eqüestre i altres formes de desplaçament esportiu sobre vehicles no motoritzats, i sempre que es respecti la prioritat de caminants i de les persones amb qualsevol discapacitat i que no es degradi el medi natural.

3.5. Fases de la inscripció al registre i classificació dels senders.

Els senders dels quals se sol·liciti la seva inscripció en el Registre de Senders de la FEEC es classificaran en:

- Fase provisional: senders que han sol·licitat l'homologació.
- Fase en execució: senders que, sent conforme la documentació presentada, estan en procés d'elaboració de la instal·lació esportiva.
- Homologats: senders que han obtingut el certificat d'homologació.
- Clausurats: senders que han perdut o se'ls hi ha denegat definitivament la seva homologació.

3.6. Competències

1. Correspon a la Junta Directiva de la FEEC assessorada, si s'escau, pels òrgans tècnics establerts o que es puguin establir i amb l'auxili del personal tècnic que es designi, l'aprovació de:

- La signatura de convenis amb les administracions públiques i/o privades per a la creació i/o manteniment dels senders o d'una xarxa.
- La signatura, del Certificat d'Homologació dels Senders.
- La signatura de la deshomologació d'un sender.
- L'edició de guies.
- El control del Registre Oficial de Senders Homologats.
- La designació d'un/a tècnic/a de senders que avalui la sol·licitud d'homologació.
- La designació de tècnics i tècniques de senders per dur a terme inspeccions periòdiques i/o puntuals als senders.
- Assignació del sender (tipus i número) i l'aprovació de la denominació completa del sender, coordinadament amb l'entitat promotora.
- Foment i promoció dels senders homologats.
- Establiment i actualització de criteris per a l'homologació de senders.
- La proposta de cancel·lació o retirada de l'homologació d'un sender.
- La formació dels tècnics i tècniques de senders en col·laboració amb l'Escola Catalana d'Alta Muntanya (ECAM).

2. Correspon al tècnic/a de senders designat per l'homologació:

- Emissió de l'informe preceptiu sobre la documentació adjuntada a la sol·licitud d'homologació del sender, o xarxa de senders, proposant la seva homologació provisional, si és el cas.
- Avaluació de l'execució real en el camp de treball i la redacció de la proposta definitiva d'homologació.
- Emissió de l'informe preceptiu d'homologació del sender o xarxa de senders.
- Emissió de l'informe preceptiu per a les renovacions del conveni d'homologació i variacions que es proposin al llarg de la vida d'un sender.
- Emissió de l'informe de deshomologació d'un sender.

Article núm. 4 - DEFINICIÓ D'HOMOLOGACIÓ

L'homologació és un procés federatiu intern pel qual es permet l'ús de les marques registrades de la FEDME i gestionades per la FEEC als promotors de senders i xarxes de senders. Els principals objectius de l'homologació són:

- A) Controlar el compliment d'allò regulat al present Reglament d'Homologació de Senders de la FEEC i a la resta de normativa d'aplicació als mateixos.
- B) Donar coherència i homogeneïtat a la xarxa catalana de senders homologats que es reflectirà en el corresponent Pla Estratègic de Senders de la FEEC.

Article núm. 5 - ACCÉS A LES RUTES HOMOLOGADES

A Catalunya, la FEEC procurarà que totes les rutes homologades siguin de lliure accés, transcorrin principalment per terrenys públics, o privats que donin el seu consentiment per escrit. No seran homologables, i perdran immediatament l'homologació si la tinguessin, les rutes que pretenguin obtenir alguna contraprestació econòmica per transitar les persones, en concepte d'entrada, cànon, taxa, impost, o altre denominació que el promotor pogués establir.

Article núm. 6 - CRITERIS PER A LA REALITZACIÓ DEL PROJECTE DE SENDER

El sender s'ha de caracteritzar per la qualitat i el contingut. El sender individual o xarxa, ha de ser quelcom més que un traçat per fer l'activitat física i saludable de caminar. Ha de permetre el coneixement del territori a partir d'uns qualificatius que li donaran pes i contingut. Els aspectes podran ser de tipus històric, arquitectònic, cultural, paisatgístic, antropològic, o d'altres. Totes les particularitats del camí farà que el sender sigui aquest camí i no pas un altre.

6.1. Característiques dels senders

6.1.1. Característiques generals

- a) Els senders permeten fer excursions a peu, aptes per a la població en general. Serà doncs, imprescindible, la no utilització de tècniques alpines ni material artificial.
- b) Preferentment se cercarà per a executar un sender les antigues vies de comunicació, i no pas l'obertura de nous camins. Els camins amb història poden ser a títol indicatiu: camins rals, camins ramaders, camins de ferradura.
- c) Caldrà evitar gran distàncies entre dos punts habitats o d'ubicació de serveis bàsics, sigui transport públic o allotjament. La distància màxima aconsellada serà l'equivalent a una jornada de camí (uns 25 quilòmetres), tant si es tracta d'un sender de Petit Recorregut o de Gran Recorregut.

6.1.2. Característiques físiques

Un camí pot presentar una gran varietat de característiques físiques depenent de l'entorn per on discorre. Les característiques del terreny diferiran molt si es tracta d'un sender de muntanya o si es tracta d'un sender de plana. En tots dos casos, ha de complir la condició de ser apte per a tothom. Les limitacions per tal que un camí sigui sender són:

- a) En condicions normals no ha de tenir cap zona de risc.
- b) Cal evitar grans desnivells.
- c) En cas de pas del sender per indrets que puguin presentar una dificultat afegida, la FEED farà les observacions oportunes al promotor, per tal que aquesta quedi convenientment senyalitzada.
- d) Cal evitar en la mesura del possible els trams pavimentats o pista, així com els vials que per la freqüència de trànsit posi el o la senderista en situació de risc.
- e) Cal evitar creuar o transitar per barrancs o rius amb cabal considerable per la seva llera.
- f) Cal evitar el pas per zones de gran fragilitat ecològica.

6.1.3. Característiques patrimonials

Els senders han de permetre el coneixement del territori i el patrimoni d'allà on passen. Les característiques patrimonials i les particularitats del sender seran les que donin contingut al camí i en seran els trets diferenciadors. Aquestes característiques poden ser de tipus:

- a) paisatgístic
- b) arquitectònic
- c) natural
- d) antropològic
- e) històric
- f) altres

6.2. Serveis

Es procurarà que el sender estigui dotat d'uns serveis bàsics d'allotjament, avituallament o restauració i transport.

6.3. Divulgació del sender

La divulgació es considera inseparable de l'execució d'un sender i es farà mitjançant l'elaboració i difusió d'un text escrit.

En tots els mitjans de difusió, haurà de fer-se referència a l'homologació per part de la FEEC.

Els continguts mínims seran els següents:

- a) Descripció general de la ruta amb indicació de les distàncies, temps i desnivells.
- b) Mapa a escala 1:25000 o 1:50.000, segons les necessitats del desenvolupament del recorregut, o esquema equivalent en la mateixa escala.
- c) Serveis associats.
- d) Els elements d'interès i una introducció general a la zona en el cas dels PR® i els SL®.

El promotor es compromet a dipositar a la FEEC el nombre d'exemplars pactats en la signatura del Certificat d'Homologació Definitiva, amb l'objectiu de fer les oportunes tasques de difusió.

Els fulletons i la resta dels suports informatius hauran d'incloure el codi de les marques i el logotip de la FEEC.

Article núm. 7 - DEFINICIÓ D'ENTITAT PROMOTORA.

L'entitat promotora o promotor a Catalunya ha de ser una persona jurídica.

Article núm. 8 - EL PROJECTE DE SENDER. CONTINGUT MÍNIM.

El projecte de sender haurà de complir el contingut mínim del present Reglament d'Homologació de Senders de la FEEC, i rebrà la denominació "Projecte de Sender" per a la seva presentació a la FEEC. El seu contingut obligatori és:

8.1. Entitat promotora

La FEEC disposarà d'un model de sol·licitud que el promotor haurà de complimentar, així com una guia d'instruccions on s'han de detallar els documents que cal presentar.

De forma general hauran d'incorporar les dades següents:

Nom de l'entitat, NIF, adreça, població, comarca, codi postal, telèfon, adreça electrònica, fax, web.

Si es tracta d'una associació o societat haurà d'aportar fotocòpia actualitzada dels estatuts, acreditant la seva inscripció en el registre corresponent.

Si es tracta d'un organisme públic també haurà d'acreditar la seva identitat i facultats mitjançant certificació del secretari o secretària o un altre mitjà de justificació documental.

8.2 Justificació i objectius del projecte

S'explicaran el motius que donaren lloc a l'elaboració del projecte, comentant l'origen de la idea, raons que justifiquin el seu interès (geogràfic, històric, artístic, natural, etc.) i els objectius que es

pretenen aconseguir: desenvolupament econòmic, cultural, turístic, i la seva connexió, si escau, dins d'un projecte més ampli de la zona.

8.3. Fitxa tècnica

8.3.1. Dades del sender

- *Denominació del sender.* Identificatiu amb el territori
- *Punt d'origen.* Nom del lloc d'inici del sender, població i comarca
- *Punt final.* Nom del lloc on acaba el sender, població i comarca

El nom del sender podrà ser un nom genèric, un nom característic de la zona o llocs per on passa o fins i tot un nom propi. No es podran repetir noms idèntics a altres rutes ja homologades anteriorment, excepte que en el moment de la sol·licitud les antigues estiguin deshomologades. En el cas que arribin dos projectes amb el mateix nom, tindrà prioritat el que s'hagi rebut abans a la FEED i si el contingut és divers la FEED podrà instar i àdhuc proposar una denominació alternativa per tal de vehicular degudament totes les iniciatives i propostes.

8.3.2. Dades tècniques

- *Distància.* Mesurada en quilòmetres, fins a tres decimals.
- *Durada,* hores i minuts de temps efectiu de marxa. Com a referència s'agafarà un ritme de 4 km/h en terreny pla.
- *Desnivell.* Mesurat en metres. Es dividirà en: acumulat de pujada i acumulat de baixada.

8.3.3. Tipus de terreny

Carretera: ferm asfaltat. Es posaran els quilòmetres total i el percentatge que representa de la totalitat del sender.

Pista: ferm natural, amb la possibilitat de coincidir amb vehicles motoritzats. Es mesurarà en quilòmetres i s'indicarà el percentatge del sender.

Camí, corriol, etc: ferm natural, on només es pot transcórrer caminant i on no està permès el trànsit de vehicles motoritzats. Es mesurarà en quilòmetres i en percentatge.

8.3.4. Llocs de pas i d'interès

S'ha d'anomenar tots els indrets d'interès (fonts, ermites, pobles, monuments...) per on passa el sender des del punt d'inici al punt final. També caldrà fer una relació de tots els municipis i comarques per on transita el sender.

8.3.5. Sender parcial o totalment adaptat

Es detallaran els trams de sender adaptats i/o accessibles per a persones amb qualsevol discapacitat.

8.4. Descripció de l'itinerari

8.4.1. Descripció

La descripció del sender ha de ser cronològica, indicant els punts d'inici i final del recorregut. Cal definir amb detall tots els elements que configuren l'itinerari, fent especial èmfasi en els encreuaments, en les desviacions i en els llocs d'interès.

Cadascun dels punts que s'han de descriure ha de constar de:

- **Quilòmetres totals:** distància acumulada des del punt inicial.
- **Quilòmetre parcial:** distància entre l'anterior punt de referència descrit i l'actual.
- **Temps total:** horari acumulat des del punt inicial.
- **Temps parcial:** diferència de temps entre l'anterior punt i l'actual.
- **Coordenades UTM:** mesura presa amb el GPS, Datum European 1950
- **Redacció del text:** descripció de l'itinerari, de l'entorn o del punt de situació. En els canvis de direcció cal afegir el punt cardinal que s'haurà de seguir.

8.4.2. Track/Pista

És l'itinerari informatitzat recollit pel GPS. Hi ha d'haver i constar, mitjançant els *waypoints*, totes les cruïlles, desviaments i llocs d'interès. El *track* pot ser presentat en els format GPX, PLT i TRK.

8.4.3. Cartografia

Cal lliurar dos mapes topogràfics a escales diferents i a color. Un a 1:50.000, on s'ha de veure a grans trets per on passa el sender del projecte i els GR® o PR® que passin per la zona i les connexions entre senders. I un segon mapa, de més detall (escala igual o superior a 1:25.000), on s'ha de mostrar el recorregut del projecte.

8.4.4. Perfil topogràfic

Perfil topogràfic on es mostra gràficament els desnivells que presenta el sender. Pot ser total o parcial per trams, depenent de la longitud del sender.

8.4.5. Reportatge fotogràfic

Cal elaborar un reportatge fotogràfic resum de tot l'itinerari. El format només pot ser digital i amb peu de foto.

8.5. Característiques de la senyalització

La senyalització s'ha de fer seguint la normativa de la FEEC, que es facilitarà al promotor.

Es recomana com a mínim la col·locació de senyalització vertical en les cruïlles amb altres senders homologats per la FEEC, i en els punts d'inici i final de l'itinerari.

El projecte de sender inclourà la situació de la senyalització vertical i el contingut de les sagetes, és a dir la retolació.

8.6. Fases i calendari d'execució

S'ha d'incloure el calendari de les diferents fases de l'execució del projecte.

8.7. Presentació dels permisos

Cal presentar les cartes o documents acreditatius de conformitat dels ajuntaments per on passa el sender.

També, si el sender passa per propietats privades, cal un document del propietari acreditant la conformitat de pas i senyalització dins de la seva propietat.

Si el sender transcorre per un paratge natural protegit o un altre lloc que tingui un règim especial de protecció haurà de presentar la corresponent autorització per escrit.

Article núm. 9 - REVISIÓ I AVALUACIÓ DEL PROJECTE

9.1. Lliurat el projecte i abans de cap actuació sobre el terreny, correspon a l'Àrea de Senders de la FEEC la designació d'un/a tècnic/a de senders per a fer la primera comprovació de la documentació rebuda, tot verificant el contingut del projecte segons l'actual normativa.

9.2. En cas que manqui algun dels elements obligatoris, el/la tècnic/a de senders remetrà un informe no favorable assenyalant les mancances. El projecte haurà de ser retornat al promotor, que haurà de resoldre-les en un termini inferior a 3 mesos.

Si en el termini de 3 mesos el promotor no hagués resolt els defectes, s'arxivarà definitivament l'expedient.

Si la documentació lliurada conté com a mínim tots els punts establerts per la normativa, el/la tècnic/ de senders haurà de redactar un informe de revisió del projecte de sender.

9.3. Informació a les Entitats Federades a la FEEC

Per la Xarxa de Senders GR[®], PR[®] i SL[®] la FEEC haurà d'informar per escrit a les Divisions Territorials per on transcorre el sender. Les Divisions Territorials tindran un termini de 60 dies per exposar per escrit les consideracions que cregui oportunes sobre el Projecte de Sender.

9.4. Paral·lelament la FEEC haurà de fer un estudi global del trajecte del sender per evitar possibles afectacions en espais mediambientalment sensibles i emetrà un informe, per tal d'incloure'l en la documentació d'avaluació del projecte de sender.

9.5. Presentada tota la documentació, la Junta Directiva de la FEEC haurà de procedir a l'examen i aprovació, si escau, de l'homologació provisional del sender.

Article núm. 10 - FASE PROVISIONAL

L'homologació provisional té com a objectiu facilitar al promotor l'execució del projecte tot assignant-li un número al sender. D'aquesta forma, el promotor té dret, un cop s'hagi fet el pagament de les corresponents taxes d'homologació, a:

- La utilització de les marques registrades del sender per a la impressió de les sagetes o plaques de la senyalització vertical.
- La utilització de les marques registrades per a la senyalització horitzontal.

El termini màxim per a l'execució total del sender és la que s'acordi entre el promotor i la FEEC.

Article núm. 11 - OBLIGACIONS DEL PROMOTOR

El promotor esta obligat a:

- Utilitzar les marques de GR®, PR® o SL® només en el sender que s'ha d'homologar.
- Validar tota senyalització vertical per la FEEC.
- Sol·licitar i obtenir l'aprovació de la FEEC de qualsevol modificació del traçat, presentat sobre el projecte original, abans de la l'execució del canvi.
- Fer el pagament de les taxes d'homologació establertes per la Junta Directiva de la FEEC.

L'incompliment parcial o total d'aquestes obligacions comporta la desestimació del projecte de sender.

El termini màxim per a l'execució total del sender homologat provisionalment és la que s'acordi entre el promotor i la FEEC.

Article núm. 12 - FASE D'EXECUCIÓ

Un cop obtinguda l'homologació provisional ja es pot implantar la senyalització vertical i horitzontal al sender. Durant aquesta fase, la FEEC a través dels tècnics i tècniques de senders, té competència per supervisar les feines que es duguin a terme.

Article núm. 13 - HOMOLOGACIÓ DEFINITIVA

La fase final és el període que s'obre des del moment que el promotor demana l'homologació definitiva fins a obtenir el certificat d'homologació del sender.

13.1. Sol·licitud d'homologació definitiva: un cop acabat el procés d'execució del sender, el promotor ha de sol·licitar per escrit a la FEEC l'homologació definitiva del sender. La FEEC, mitjançant el/la tècnic/a de senders designada, ha de revisar el sender per comprovar que l'obra executada sigui igual que la presentada en el projecte.

13.2. Informe tècnic del sender: El/la tècnic/a de senders ha de presentar un informe del recorregut on cal exposar si les actuacions dutes a terme al sender coincideixen amb les que exposa el projecte i si la senyalització del sender s'ajusta a la normativa existent.

- En cas desfavorable: el promotor haurà de corregir les anomalies detectades pels tècnics o tècniques en un termini de 30 dies. Fetes les actuacions de millora, i amb previ avís al promotor, els tècnics o tècniques de senders verificaran les correccions de les anomalies.
- En cas favorable: la Junta Directiva ratificarà l'homologació.

13.3. Certificat d'homologació: la FEEC ha d'expedir i lliurar al promotor el Certificat d'Homologació i fer la tramitació per incorporar com a definitiu el nou sender al Registre Oficial de Senders de la FEEC i al "Registro General de Senderos" en l'àmbit estatal, en el cas dels GR®.

Article núm. 14 - OBLIGACIONS DERIVADES DE L'HOMOLOGACIÓ DEFINITIVA

14.1. a) El promotor es compromet al manteniment del sender per un període 6 anys. Està obligat a complir la normativa vigent i preservar les característiques del sender tot garantint-ne la continuïtat i la qualitat. Mantenir el sender en òptimes condicions, net de vegetació i amb la senyalització vertical i horitzontal en perfecte estat.

b) El promotor es compromet a fer una revisió anual de l'estat de les marques de pintura de la senyalització horitzontal, l'estat de la senyalització vertical i l'estat del camí vers la vegetació. Haurà d'enviar anualment, dins del mes de desembre, un informe a la FEED on ha de fer constar totes les dades de la revisió.

c) El promotor es compromet, si li demana la FEED, a desmuntar el sender quan es donin un dels següents casos:

1. Un cop transcorregut el període de 6 anys establert en el Certificat d'Homologació Definitiva i no desitja continuar mantenint el sender.
2. Quan no hagi superat el procés d'homologació.

d) El promotor informará a la FEED de totes les incidències excepcionals, en especial: incendis, aiguats, etc, que alterin considerablement l'activitat senderista.

14.2. Divulgació del Projecte de Sender

El promotor ha de cedir el dret d'ús del Projecte de Sender, per poder publicar-ho a través de la pàgina web de la FEED i altres mitjans de comunicació que la FEED cregui oportú, tot fent-hi constar el nom del promotor.

La FEED pot publicar, en qualsevol tipus de suport, la guia del sender homologat.

14.3. Pagament de taxes i sol·licitud de renovació de l'homologació definitiva.

Les taxes inclouen:

- L'homologació del sender i la seva inspecció inicial.
- Una inspecció addicional passats 3 anys de la data d'homologació definitiva.

L'homologació definitiva es renovarà automàticament cada 6 anys, sempre que cap de les dues parts la denunciï amb tres mesos d'antelació.

La renovació de l'homologació definitiva obliga al promotor a liquidar les taxes corresponents a 2 inspeccions tècniques, que abasten un nou període de 6 anys.

Article núm. 15- MODIFICACIÓ DE SENDERS HOMOLOGATS

Es contempen els següents tipus de modificació:

1. **Provisional:** deguda a una incidència sobre el terreny (noves infraestructures, esllavissada, motius mediambientals puntuals, etc). Aquesta modificació només serà vàlida mentre duri la incidència sobre el sender. Després el traçat tornarà al seu estat original.
2. **Definitiva:** motivada per la recerca d'una millora de l'itinerari o per incidències que afectaran de forma definitiva el traçat del sender (generalment noves infraestructures o denegació del permís del propietari del camí, canvis de normatives legals, etc...).

Si la modificació del sender supera el 50% de la seva longitud, s'haurà d'iniciar un nou procés d'homologació, com si es tractés d'un nou sender. S'exceptuen aquí els senders locals.

En la **modificació provisional** el promotor, amb caràcter d'urgència, adaptarà la senyalització a la incidència. Tot seguit donarà coneixement a l'Àrea de Senders de la FEEC, a través d'un informe que haurà d'incloure els motius i l'explicació acurada de la modificació provisional, un mapa amb la indicació del canvi i el track de la modificació.

En la **modificació definitiva** el promotor del sender, o bé altres instàncies com les administracions públiques, i sempre abans de fer cap canvi en la senyalització, es presentarà una proposta per escrit a l'Àrea de Senders de la FEEC, on s'adjuntarà:

- La informació del que justifica la proposta de canvi.
- Les característiques del nou traçat amb la descripció, tal i com es detalla en l'article núm. 8.4.
- La incidència del nou itinerari a la xarxa de senders.
- Un mapa amb el vell i el nou itinerari.
- El track de l'itinerari que es proposa i el track de l'antic itinerari.
- Permís de l'ajuntament o titular del camí.
- Les dades de la persona de contacte, representant del promotor o l'administració.

Amb aquesta documentació, l'Àrea de Senders de la FEEC procedirà a l'aplicació del mateix procediment que està establert per a l'homologació d'un nou sender, a excepció de l'informe de les vegueries implicades, i no cobrant-se la taxa d'inscripció.

Ens els dos tipus de modificació es cobraran les despeses d'un tècnic de senders, en el cas que la modificació precisi d'una revisió per la seva envergadura.

Article núm. 16 - DESHOMOLOGACIÓ DE SENDERS

La FEEC pot acordar la deshomologació, per raons de seguretat de les persones, incompliment de la normativa i/o altres causes legalment establertes.

Davant la impossibilitat del trànsit pel sender o per falta de manteniment, es pot acordar la suspensió temporal de l'homologació, donant un termini al promotor per a la resolució dels defectes. Cas de no produir-se caldrà iniciar el procés de deshomologació.

Article núm. 17 - CAUSES I MOTIUS PER A LA NO HOMOLOGACIÓ O DESHOMOLOGACIÓ D'UN SENDER

Les raons que poden activar el procés de no homologació o deshomologació poden ser diverses i fonamentalment s'aglutinen en aquests grans grups:

- a) El sender està fet amb marques diferents a les registrades.
- b) Inexistència de qualsevol element exigint en la normativa d'homologació.
- c) Manca de manteniment del sender.
- d) El promotor demana la deshomologació.
- c) Per causes alienes, antròpiques o naturals: el sender es troba amb obstacles d'impossible superació i d'alternatives inviables.
- d) No atendre els requeriments de la FEEC per a la correcció de les anomalies observades.

Article núm. 18 - PROCEDIMENT DE DESHOMOLOGACIÓ D'UN SENDER

La FEEC haurà d'iniciar el procediment de deshomologació amb l'elaboració d'un informe on es detallaran totes les causes per proposar la deshomologació del sender.

La Junta Directiva de la FEEC notificarà per escrit al promotor que s'ha obert un procediment de deshomologació. A partir de la data de notificació, el promotor disposarà de 30 dies per recórrer la decisió de la Junta Directiva de la FEEC.

De no atendre ni resoldre les anomalies exposades, la Junta Directiva de la FEEC procedirà a la deshomologació.

El promotor haurà de fer front a les despeses de la retirada de tota la senyalització horitzontal i vertical.

La deshomologació s'haurà d'inscriure en el Registre Oficial de Senders de la FEEC i comunicar a tots els organismes escaients.



Article núm. 19 - INTERPRETACIÓ DEL REGLAMENT

Qualsevol dubte que pugui sorgir de la interpretació d'aquest Reglament ha de ser resolt per l'òrgan competent de la FEEC.

Article núm. 20 - DISPOSICIONS ADDICIONALS

La FEEC pot adoptar en un futur totes aquelles disposicions que consideri oportunes per un millor desenvolupament d'aquest Reglament de Senders.

Aquest Reglament ha estat aprovat per la Junta Directiva de la FEEC el dia 12 de novembre de 2015.